

# NPDA

Yr Archwiliad Diabetes  
Pediatrig Cenedlaethol

RCPCH Audits

## Adroddiad i Rieni a Gofalwyr 2021-2022

Cyhoeddwyd Hydref 2023



**HQIP**

Healthcare Quality  
Improvement Partnership

**RCPCH**

Royal College of  
Paediatrics and Child Health

*Leading the way in Children's Health*

# Cyflwyniad

---

Mae diabetes melitws (diabetes) yn gyflwr lle mae lefel y glwcos yn eich gwaed yn rhy uchel oherwydd nad yw'r corff yn gallu ei ddefnyddio'n iawn.

Mae tua 33,000 o blant a phobl ifanc â diabetes yng Nghymru a Lloegr sy'n derbyn gofal gan glinig diabetes pediatrig. Mae hynny tua 1 ym mhob 500 o blant. Mae gan tua 95% ddiabetes Math 1, ac mae gan tua 5% ddiabetes Math 2 neu fathau prin eraill o ddiabetes.

Mae diabetes math 1 yn gyflwr awto-imiwn lle na all y pancreas gynhyrchu inswlin. Mae gan ddiabetes math 2 mewn plant a phobl ifanc gysylltiadau genetig cryfach, yn aml gyda hanes teuluol, ac mae hefyd yn gysylltiedig â gorbwysau a gordewdra.

Ym mlwyddyn archwilio 2021-22, roedd 3,883 o blant a phobl ifanc newydd gael diagnosis o ddiabetes Math 1, ac roedd 281 newydd gael diagnosis o ddiabetes Math 2 ac wedi cael gofal gan glinig diabetes pediatrig.

Mae'r niferoedd hyn yn dangos cynnydd parhaus yn y ddau fath o ddiagnosis newydd o flynyddoedd blaenorol. Nid yw'r rhesymau dros y cynnydd mewn diagnosis diabetes Math 1 yn cael ei ddeall yn llawn ac mae astudiaethau'n dal i fynd rhagddynt i ymchwilio i'r rhesymau posibl dros y cynnydd hwn.

Ar dudalen 32-33 fe welwch restr o eiriau allweddol a themau a ddefnyddir yn yr adroddiad hwn sy'n ymwneud â gofal diabetes.

# Trosolwg

---

## Cynhelir Yr Archwiliad Diabetes Pediatrig Cenedlaethol (NPDA) yn flynyddol yng Nghymru a Lloegr

Mae'r clinig diabetes pediatrig rydych chi'n ymweld ag ef yn cymryd rhan yn y DPCA. Mae hyn yn golygu eu bod yn anfon gwybodaeth i'r tîm NPDA yn y Coleg Brenhinol Pediatreg ac Iechyd Plant am yr archwiliadau iechyd ar gyfer diabetes y maent wedi'u cynnal yn ystod y flwyddyn ddiwethaf ar gyfer yr holl blant a phobl ifanc sy'n defnyddio eu gwasanaeth a chanlyniadau'r archwiliadau hyn. Mae tîm NPDA yn defnyddio'r wybodaeth hon i greu adroddiadau ar gyfer rhieni a gofalwyr, timau diabetes pediatrig, Ymddiriedolaethau, Byrddau Iechyd a chomisïynwyr. Mae'r adroddiadau'n dangos sut mae clinigau a rhanbarthau'n cymharu â'i gilydd mewn gwahanol feysydd gofal. Maent hefyd yn dangos lle gellir gwneud gwelliannau lleol, rhanbarthol a chenedlaethol mewn gofal. Mae hyn yn golygu y gall timau diabetes weithio gyda'r teuluoedd sy'n defnyddio eu gwasanaethau yn ogystal â'u rheolwyr ysbyty a thimau rhanbarthol eraill i wneud newidiadau a fydd yn arwain at well gofal.

Mae'r adroddiad hwn yn ymdrin â gofal a ddarparwyd rhwng mis Ebrill 2021 a mis Mawrth 2022, flwyddyn ers dechrau pandemig COVID-19, a oedd yn amharu'n ddifrifol ar ofal mewn ysbytai. Darparwyd gwybodaeth i ychydig dros 33,000 o blant a phobl ifanc dan 25 oed, sy'n derbyn gofal mewn clinig diabetes pediatrig.

Mae'r llyfryn hwn yn seiliedig ar y wybodaeth a gafwyd ac mae'n rhoi crynodeb i rieni a gofalwyr o ganfyddiadau blwyddyn archwilio 2021-22. Mae'n ystyried a oedd plant a phobl ifanc yn cael yr archwiliadau iechyd sy'n gysylltiedig â diabetes a argymhellwyd, faint a oedd wedi datblygu neu a oedd mewn mwy o berygl o ddatblygu cymhlethodau sy'n gysylltiedig â diabetes, a faint a oedd yn cyrraedd targedau glwcos yn y gwaed.

# Gwiriadau iechyd 2021-2022

## Y gofal y dylai eich plentyn ei dderbyn

.....

Mae adroddiad blynyddol NPDA 2021-22 yn rhoi gwybodaeth am y prif archwiliadau iechyd y dylai eich plentyn eu cael.

Mae'r Sefydliad Cenedlaethol dros Ragoriaeth mewn Iechyd a Gofal (NICE) yn argymhell nifer o archwiliadau iechyd y dylid eu cynnal o leiaf unwaith y flwyddyn ar gyfer plant a phobl ifanc sydd â diabetes.

Mae'r NPDA yn disgrifio chwech o'r rhain fel archwiliadau blynyddol 'allweddol' ar gyfer plant a phobl ifanc sydd â diabetes Math 1 a Math 2 yn yr adroddiad.

Yn flaenorol, roedd yr archwiliadau iechyd allweddol yn cynnwys archwiliad llygaid blynyddol ar gyfer plant a phobl ifanc, ond yn ystod pandemig COVID-19 newidiodd y cyngor i rai ysbytai. Mae canllawiau NICE yn awgrymu bod sgrinio llygaid yn cael ei wneud yn flynyddol, ond ers 2020 mae rhai ymddiriedolaethau'r GIG wedi symud i sgrinio bob dwy flynedd oni bai fod clefyd y llygaid wedi'i ganfod yn y flwyddyn flaenorol.

Mae'r tablau ar y tudalennau nesaf yn disgrifio'r chwe gwiriad blynyddol allweddol ar gyfer diabetes Math 1 a Math 2 ac yn dweud wrthy'ch pryd y dylai eich plentyn eu derbyn.

# Archwiliadau iechyd allweddol y dylai eich plentyn eu derbyn

.....

## Mae gan fy mhlentyn ddiabetes Math 1

| Archwiliad Iechyd  | Pryd?                                 |
|--|---------------------------------------|
| <b>HbA1c</b><br>Mae hyn yn fesur o lefelau glwcos yn y gwaed ar gyfartaledd yn y tri mis blaenorol   | Ar adeg y diagnosis, yna bob tri mis* |
| <b>Uchder a phwysau, ar gyfer cyfrifo Mynegai Mas y Corff (BMI)</b><br>Mae hwn yn wiriad am dwf iach | Ar adeg y diagnosis, yna bob tri mis* |
| <b>Thyroid</b><br>Mae hwn yn gwirio bod y thyroid yn gweithio'n iach                                 | Ar adeg y diagnosis, yna'n flynyddol* |
| <b>Pwysedd gwaed</b><br>Mae hwn yn gwirio bod pwysedd gwaed yn iach                                  | Yn 12 oed, yna'n flynyddol*           |
| <b>Albwmn wrinol</b><br>Mae hwn yn wiriad ar gyfer arenau iach                                       | Yn 12 oed, yna'n flynyddol*           |
| <b>Archwiliad traed</b><br>Mae hwn yn wiriad ar gyfer traed iach                                     | Yn 12 oed, yna'n flynyddol*           |

•Efallai y bydd eich clinig diabetes yn dewis gwneud yr archwiliad hwn yn amlach neu'n dechrau sgrinio pan yn iau.

# Archwiliadau iechyd blynyddol allweddol y dylai eich plentyn eu cael



## Mae gan fy mhentyn ddiabetes Math 2

| Archwiliad Iechyd  | Pryd?                                 |
|--|---------------------------------------|
| <b>HbA1c</b><br>Mae hyn yn fesur o lefelau glwcos yn y gwaed ar gyfartaledd yn y tri mis blaenorol   | Ar adeg y diagnosis, yna bob tri mis* |
| <b>Uchder a phwysau, ar gyfer cyfrifo Mynegai Mas y Corff (BMI)</b><br>Mae hwn yn wiriad am dwf iach | Ar adeg y diagnosis, yna bob tri mis* |
| <b>Colesterol</b><br>Mae hwn yn gwirio lefelau colesterol yn y gwaed                                 | Ar adeg y diagnosis, yna'n flynyddol* |
| <b>Pwysedd gwaed</b><br>Mae hwn yn gwirio bod pwysedd gwaed yn iach                                  | Ar adeg y diagnosis, yna'n flynyddol* |
| <b>Albwmn wrinol</b><br>Mae hwn yn wiriad ar gyfer arennau iach                                      | Ar adeg y diagnosis, yna'n flynyddol* |
| <b>Archwiliad traed</b><br>Mae hwn yn wiriad ar gyfer traed iach                                     | Yn 12 oed, yna'n flynyddol*           |

• Efallai y bydd eich clinig diabetes yn dewis gwneud yr archwiliad hwn yn amlach neu'n dechrau sgrinio pan yn iau.

Yn ogystal â'r chwe archwiliad iechyd blynyddol allweddol, dylai eich clinig hefyd:

### Adeg y diagnosis:

- **Sgrinio ar gyfer clefyd thyroid a chlefyd seliag**, gan fod gan blant a phobl ifanc sydd â diabetes Math 1 risg uwch o fod â'r cyflyrau awto-imiwn hyn.  
*Math 1*
- **Darparu addysg cyfrif carbohydradau Lefel 3** - mae hyn yn caniatáu i gleifion a theuluoedd gyfrifo cynnwys carbohydradau mewn prydau, byrbrydau a diodydd, a chyfateb hyn â gofynion inswlin.  
*Math 1*

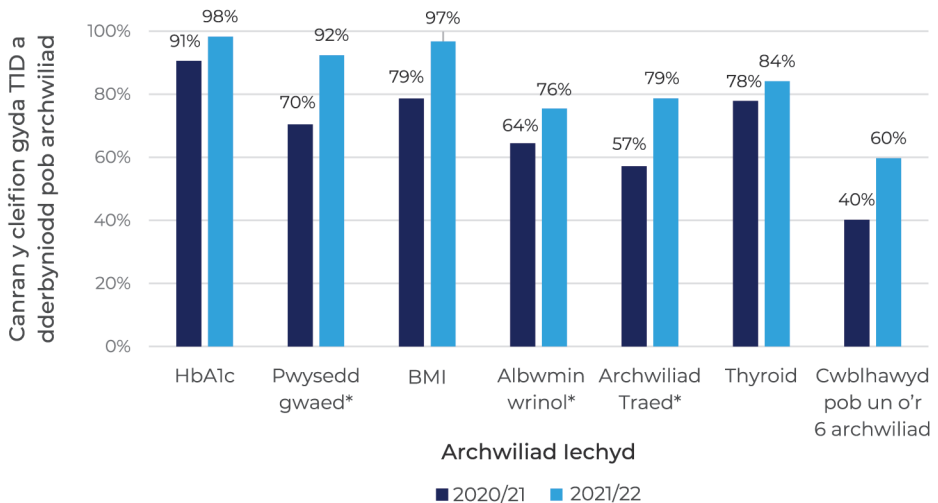
### Bob blwyddyn:

- **Cwblhau asesiad sgrinio seicolegol** gan fod problemau fel gorbryder, iselder a bwyta anhrefnus yn gallu bod yn fwy cyffredin ymysg plant a phobl ifanc sydd â diabetes.  
*Math 1 a Math 2*
- **Holi am ysmegu**, er mwyn gallu cynnig cymorth i leihau neu roi'r gorau i ysmegu os oes angen.  
*Math 1 a Math 2*
- **Argymhell brechlyn rhag y ffliw** gan fod y risg o salwch difrifol oherwydd y ffliw yn uwch ymysg y rhai sydd â diabetes.  
*Math 1 a Math 2*
- **Darparu cyngor 'rheolau diwrnod salwch'** i alluogi teuluoedd i reoli diabetes eu hunain yn ystod salwch arall fel peswch ac annwyd.  
*Math 1 a Math 2*
- **Cynnig o leiaf un apwyntiad deietig ychwanegol** gyda dietegydd cofrestredig.  
*Math 1 a Math 2*
- **Cynnig hyfforddiant ar ddefnyddio stribedi profi cetonau gwaed.** Mae diffyg inswlin yn arwain at gynhyrchu cetonau. Gall cetonau yn cronni yn y gwaed arwain at gyflwr difrifol o'r enw cetoacidosis diabetig (DKA). Mae plant a phobl ifanc sydd â diabetes Math 1 mewn perygl neilltuol o gael DKA ar adegau o salwch arall pan fydd angen iddynt ddefnyddio 'rheolau diwrnod salwch' i atal hyn rhag digwydd. Bydd 'Rheolau diwrnod salwch' yn cynnwys gwybodaeth am brofion cetonau.  
*Math 1*

# Cwblhau archwiliadau iechyd Diabetes Math 1

Ymchwiliodd tîm y DPCA i faint o blant a phobl ifanc â diabetes Math 1 a dderbyniodd eu chwe archwiliad iechyd allweddol (fel y disgrifir ar dudalen 5).

Mae canrannau'r plant a'r bobl ifanc â diabetes Math 1 yng Nghymru a Lloegr a gafodd bob archwiliad iechyd allweddol yn 2021-22 i'w gweld isod, gyda chanlyniadau 2020-21 i'w cymharu.



\*Ar gyfer y rheini sy'n 12 oed ac yn hŷn



Mae'r canlyniadau'n dangos bod mwy o blant â diabetes Math 1 wedi cael yr archwiliadau a argymhellir yn 2021-22 o'i gymharu â'r flwyddyn flaenorol, pan amharwyd ar ofal iechyd oherwydd pandemig COVID-19.

Mae'r archwiliadau hyn yn bwysig fel y gellir dod o hyd i unrhyw broblemau sy'n gysylltiedig â diabetes ac y gellir darparu cyngor a thriniaeth yn gynnar.

Os ydych chi'n poeni nad yw eich plentyn wedi cael un neu ragor o'r archwiliadau allweddol yn ystod y flwyddyn ddiwethaf, gallwch ofyn i'ch clinig diabetes am hyn. Mae'n bwysig bod y tîm diabetes yn trafod y canlyniadau gyda chi er mwyn i chi gael y wybodaeth orau i helpu eich plentyn i reoli ei ddiabetes. Mae hefyd yn bwysig bod canlyniadau'r archwiliadau hyn yn cael eu cofnodi gan eich tîm diabetes a'u cyflwyno i'r NPDA fel y dangosir bod eich clinig wedi darparu'r gofal a argymhellir.

## Gofal adeg y diagnosis

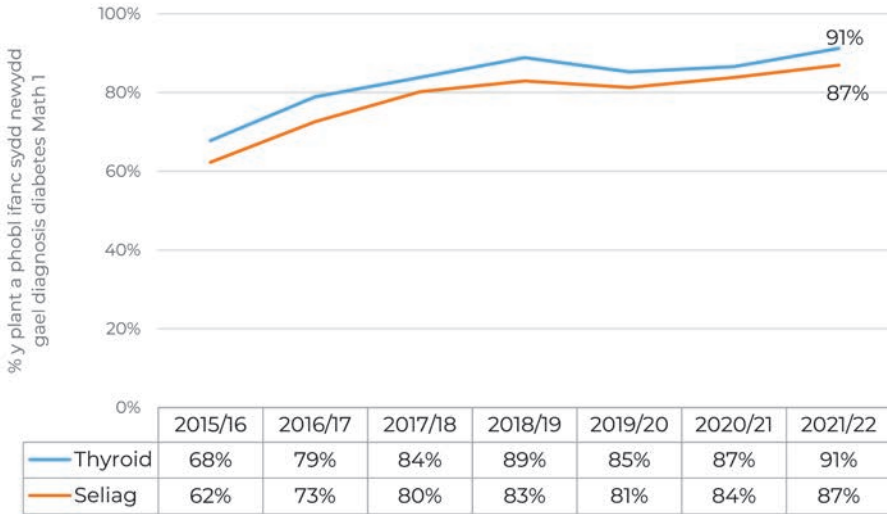
### Thyroid a chlefyd seliag

Mae plant a phobl ifanc sydd â diabetes Math 1 yn fwy tebygol o fod â chyflyrau awto-imiwn eraill na'r rhai sydd heb ddiabetes. Mae canllawiau NICE yn argymhellu y dylid hefyd archwilio plant a phobl ifanc sydd newydd gael diagnosis o ddiabetes Math 1 am glefyd thyroid a chlefyd seliag adeg y diagnosis. Dangosodd archwiliad 2021-22 fod hyn yn digwydd i dros bedwar o bob pum plentyn a pherson ifanc diabetes Math 1 o fewn 90 diwrnod i gael diagnosis.



Gwaith celf gan E. Tomlin

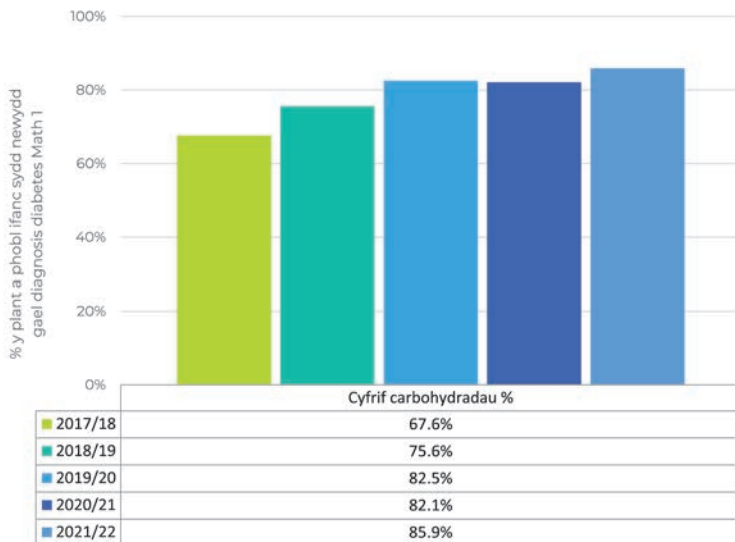
Gwelwyd cynnydd bach yng nghanran y plant a phobl ifanc â diabetes Math 1 a oedd yn cael eu sgrinio ar gyfer clefyd thyroid a chlefyd seliag o'i gymharu ag archwiliad y flwyddyn flaenorol.



## Addysg cyfrif carbohydradau

Mae canllawiau NICE yn datgan y dylai plant a phobl ifanc sydd â diabetes Math 1 hefyd gael addysg ar gyfrif carbohydradau o adeg y diagnosis. Mae hyn er mwyn eu helpu i gyrraedd targedau glwcos yn y gwaed o'r dechrau.

Dangosir y canrannau o blant a phobl ifanc â diabetes Math 1 sy'n cael addysg cyfrif carbohydradau o fewn pythefnos i'w diagnosis yn 2021-22 o'i gymharu â'r tair blynedd flaenorol isod.



Mae'r graff yn dangos bod canran y plant a'r bobl ifanc a gafodd eu haddysg cyfrif carbohydradau yn 2021-22 yn well na'r holl flynyddoedd blaenorol. Mae hyn yn golygu bod gan fwy o blant a'u teuluoedd yr wybodaeth i reoli eu diabetes.

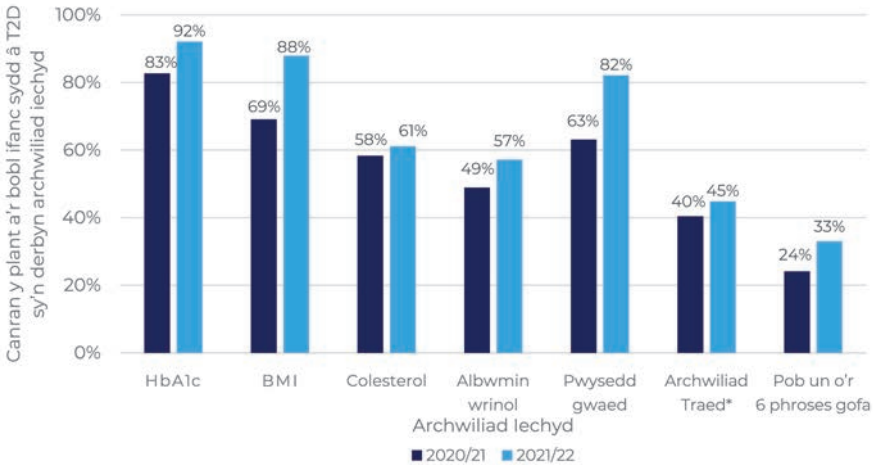
Mae'r NPDA hefyd yn casglu gwybodaeth am archwiliadau ychwanegol ac apwyntiadau arbenigol a fynychwyd (gweler tudalen 7) sy'n bwysig i gefnogi rheoli diabetes yn dda. Dangosir y canrannau o blant a phobl ifanc â diabetes Math 1 a gafodd y rhain yn y tabl isod. Mae canrannau'r plant a'r bobl ifanc â diabetes Math 1 sy'n cael yr archwiliadau a'r cyngor hyn bron â dychwelyd i lefelau cyn y pandemig (2019-20).

|         | Aseiad seicolegol | Argymhellir Brechlyn Ffliw | Cyngor ar 'reolau diwrnod o salwch' wedi'i roi | Gwiriad Prawf Ceton Gwaed | Apwyntiad dietegol ychwanegol wedi'i gynnig |
|---------|-------------------|----------------------------|--|---------------------------|---|
| 2019-20 | 84%               | 88%                        | 89%  | 92%                       | 89%   |
| 2020-21 | 72%               | 80%                        | 82%  | 86%                       | 83%   |
| 2021-22 | 80%               | 87%                        | 88%  | 91%                       | 88%   |

# Cwblhau archwiliadau iechyd

## Diabetes Math 2

Mae canrannau'r plant a'r bobl ifanc â diabetes Math 2 yng Nghymru a Lloegr a gafodd bob archwiliad iechyd allweddol (fel y disgrifiwyd ar dudalen 6) yn ystod blwyddyn archwilio 2021-22 i'w gweld isod, gyda chanlyniadau 2019-20 i'w cymharu.



\*Ar gyfer y rheini sy'n 12 oed ac yn hŷn

**Mae'r graff uchod yn dangos bod cynnydd wedi bod yn nifer y plant a'r bobl ifanc sydd â diabetes Math 2 sy'n cael yr holl archwiliadau iechyd a argymhellir, gyda 33% yn cael pob un o'r chwech, ers 2020-21. Fodd bynnag, mae'r rhain yn dal yn is na chanrannau'r plant a'r bobl ifanc sydd â diabetes Math 2 oedd yn cael yr archwiliadau hyn cyn pandemig COVID-19. Mae hefyd yn is na nifer y plant a'r bobl ifanc sydd â diabetes Math 1 sy'n cael yr archwiliadau hyn. Mae'r un mor bwysig bod plant a phobl ifanc sydd â diabetes Math 2 yn cael yr holl archwiliadau a argymhellir bob blwyddyn â'r rhai sydd â diabetes Math 1. Mae diabetes math 2 yn yr ifanc yn fath ymosodol o'r cyflwr. Gall archwiliadau iechyd rheolaidd helpu i sicrhau bod unrhyw broblemau iechyd sy'n gysylltiedig â diabetes Math 2 yn cael eu dal yn gynnar a'u rheoli'n dda.**

## Gwiriadau eraill ac apwyntiadau arbenigol

Ar gyfer blwyddyn archwilio 2021-22, roedd NPDA wedi casglu gwybodaeth am archwiliadau ychwanegol ac apwyntiadau arbenigol (gweler tudalen 7). Dangosir y canrannau o blant a phobl ifanc â diabetes Math 2 a gafodd y rhain yn y tabl isod. Mae'r rhain i gyd wedi dychwelyd i lefelau cyn y pandemig (2019-20).

| Archwiliadau Iechyd                 | Cymru a Lloegr |         |         |
|-------------------------------------|----------------|---------|---------|
|                                     | 2019-20        | 2020-21 | 2021-22 |
| Asesu'r angen am gymorth seicolegol | 71%            | 60%     | 70%     |
| Argymhell brechlyn rhag y fflw      | 68%            | 63%     | 70%     |
| Cyngor ar 'reolau diwrnodau salwch' | 53%            | 48%     | 53%     |
| Gwirio statws ysmegu*               | 85%            | 84%     | 86%     |

\*dros 12 oed yn unig



Cwaith celf gan A. Palmer

# Cwblhau archwiliadau iechyd all y canlyniadau

---

Mae'r canrannau o blant a phobl ifanc â diabetes sy'n cael yr archwiliadau iechyd a argymhellir wedi gwella ers y flwyddyn archwilio flaenorol, pan oedd pandemig COVID-19 wedi amharu ar y gofal a oedd yn cael ei ddarparu. Er bod lle i wella o hyd, mae cwblhau archwiliadau iechyd bron yn ôl i lefelau 2019-20 cyn y pandemig.

Mae'n bwysig iawn bod pob plentyn a pherson ifanc sydd â diabetes yn cael eu harchwilio bob blwyddyn ar gyfer arwyddion rhybudd o gymhlethdodau sy'n gysylltiedig â diabetes (gweler tudalennau 27-28).

## Beth alla i ei wneud i helpu fel rhiant neu ofalwr?

- Holwch eich tîm diabetes am archwiliadau iechyd eich plentyn fel rhan o asesiad blynyddol. Gall canfod problemau'n gynnar leihau'r risg o gymhlethdodau yn nes ymlaen. Os bydd eich plentyn yn methu unrhyw archwiliadau allweddol yn ystod yr adolygiad blynyddol, siaradwch â'ch tîm diabetes am hyn yn eu hapwyntiad nesaf.
- Os nad ydych chi'n gallu dod i unrhyw apwyntiadau sydd wedi'u trefnu, rhowch wybod i'ch tîm ymlaen llaw a threfnu apwyntiad eto i wneud yn siŵr nad oes unrhyw archwiliadau'n cael eu colli.

## Pam nad yw rhai archwiliadau yn cael eu cwblhau neu eu methu?

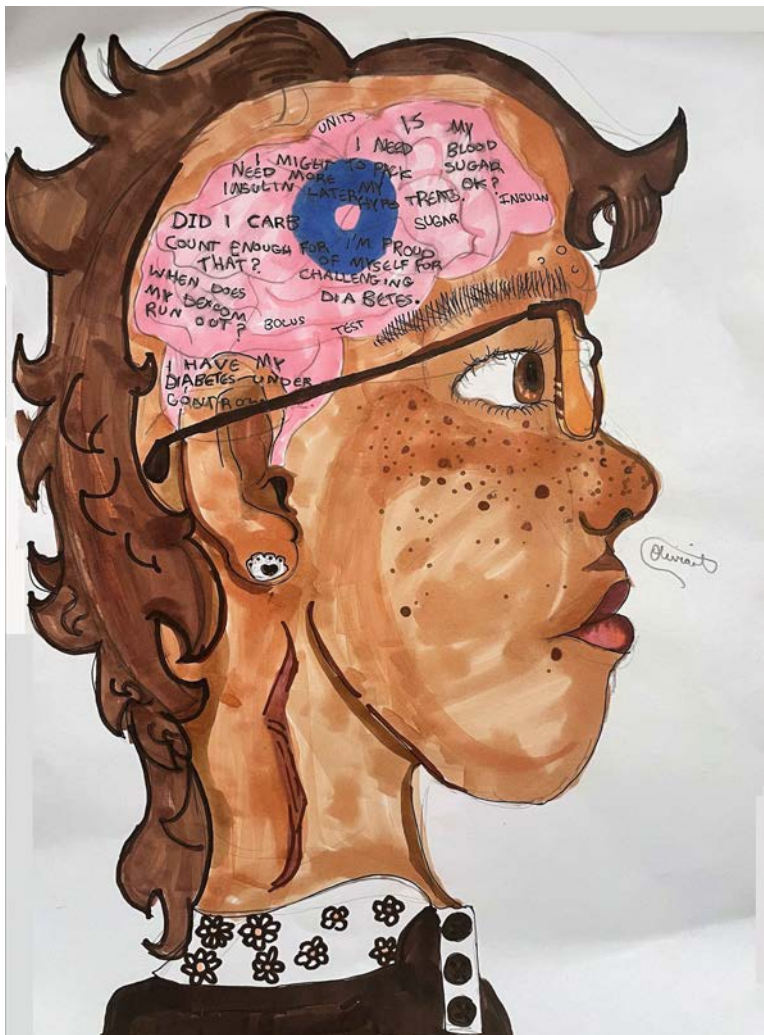
Mae sawl rheswm pam nad yw archwiliadau iechyd yn cael eu cwblhau bob amser.

Er enghraifft:

- Rhieni'n methu dod â'u plentyn i'w holl apwyntiadau clinig
- Colli apwyntiadau adolygiad blynyddol

- Ofn profion gwaed (siaradwch â'ch clinig os oes angen help arnoch gyda hyn)
- Diffyg adnoddau a staffio mewn timau diabetes

Ni ddylai'r posibiliadau hyn atal eich plentyn rhag cael yr archwiliadau iechyd a argymhellir. Mae archwiliadau iechyd yn rhan o ganllawiau y cytunwyd arnynt yn genedlaethol ac maent yn hanfodol i gadw plant a phobl ifanc sydd â diabetes mewn iechyd da.



Gwaith celf gan O. Chatfield

# Canlyniadau - HbA1c

---

Mae HbA1c yn fesur o lefelau glwcos y gwaed ar gyfartaledd dros y ddau i dri mis blaenorol cyn profi ac mae'n rhoi darlun o'r rheolaeth gyffredinol ar ddiabetes yn y misoedd hyn. Mae'n cael ei drafod yn aml yn ystod eich apwyntiad clinig. Mae lefel HbA1c sy'n uwch nag 80 mmol/mol (9.5%) yn dangos lefelau glwcos gwaed uchel iawn ac yn cynyddu'r risg o ddatblygu cymhlethdodau sy'n gysylltiedig â diabetes (gweler tudalennau 27-28).

Argymhellir y dylai pob plentyn a pherson ifanc sydd â diabetes anelu at lefel HbA1c mor isel â phosibl, gyda tharged o 48 mmol/mol (6.5%) neu is i leihau'r risg hon.

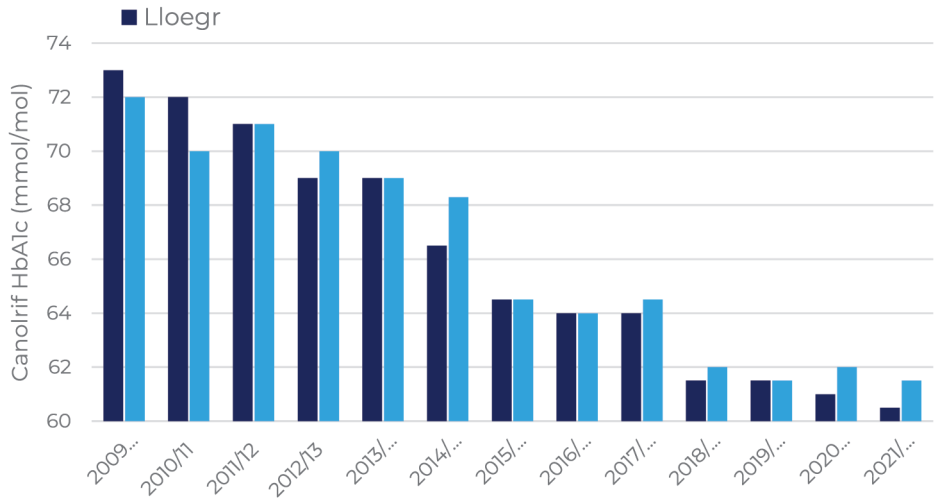
Mae niferoedd isel o blant a phobl ifanc yn cyrraedd y targed hwn yng Nghymru a Lloegr, er bod y niferoedd yn cynyddu bob blwyddyn.

Mae'r adran hon yn edrych ar ganlyniadau HbA1c plant a phobl ifanc â diabetes yng Nghymru a Lloegr yn 2021-22.



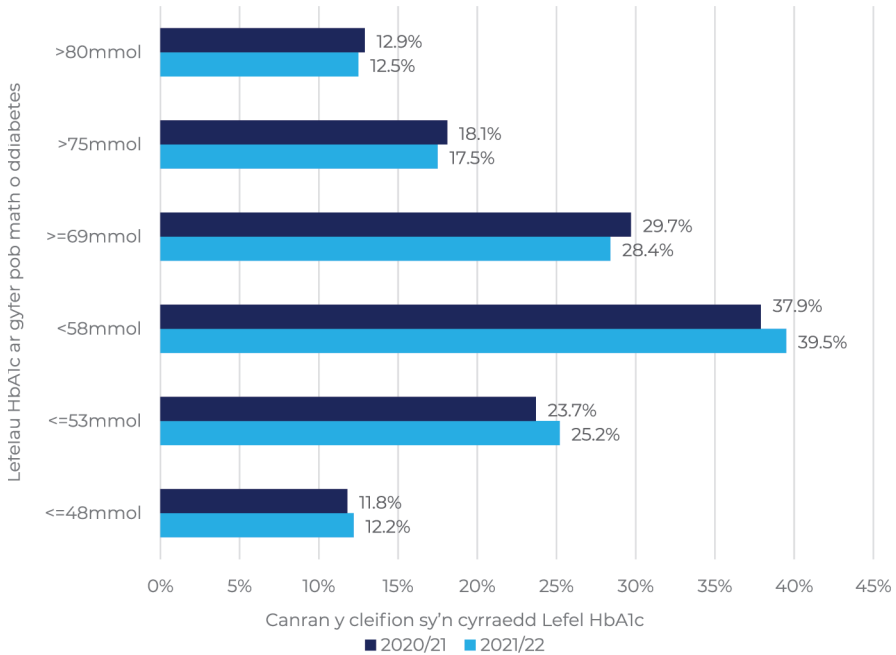
# Canlyniadau HbA1c

Roedd lefel gyfartalog (canolrifol) HbA1c mewn plant a phobl ifanc â phob math o ddiabetes yng Nghymru a Lloegr yn 60.5 mmol/mol yn 2021-22. Mae'r graff isod yn dangos bod HbA1c cyfartalog wedi disgyn (wedi gwella) rhwng 2020-21 a 2021-22, gan barhau â'r gwelliannau a welwyd mewn blynyddoedd blaenorol.



Canolrif HbA1c ar gyfer plant a phobl ifanc â phob math o ddiabetes yng Nghymru a Lloegr 2009/10 i 2021-22

Mae canrannau'r plant a'r bobl ifanc sydd â phob math o ddiabetes yng Nghymru a Lloegr yn 2019-20 a 2021-22 gyda HbA1c mewn gwahanol categorïau i'w gweld isod:



Mae'r graff yn dangos bod plant a phobl ifanc, ar y cyfan, wedi cyflawni targedau HbA1c is a bod gan ganrannau is HbA1c yn y categorïau lefel uwch yn 2021-22 o'i gymharu â'r flwyddyn flaenorol. Mae hyn yn golygu bod mwy o blant a phobl ifanc mewn llai o berygl o ddatblygu cymhlethdodau sy'n gysylltiedig â diabetes. Mae hyn yn adlewyrchu ymgysylltiad ac ymdrechion teuluoedd a gweithwyr gofal iechyd proffesiynol i wella gofal diabetes i blant a phobl ifanc.

Mae gweithgareddau gwella ansawdd y Rhwydwaith Cenedlaethol ar gyfer Diabetes Plant a Phobl Ifanc a'r Rhaglen Ansawdd Diabetes Genedlaethol ar gyfer Plant a Phobl Ifanc hefyd wedi cyfrannu at y canlyniadau hyn.

**Gofynnwch i'ch clinig diabetes sut maen nhw'n defnyddio gwybodaeth o'r Archwiliad Diabetes Pediatrig Cenedlaethol i'w helpu i wella ansawdd y gofal maen nhw'n ei ddarparu.**

# Technolegau cysylltiedig â diabetes

---

Mae technolegau ar gael i gefnogi'r gwaith o reoli diabetes. Gallant fonitro lefelau glwcos y gwaed ar hyn o bryd, eich rhybuddio am lefelau uchel/isel, dangos tueddiadau glwcos yn y gwaed dros amser, a/neu helpu i roi inswlin yn awtomatig. Ym mis Mawrth 2022, cyhoeddodd NICE ganllawiau newydd yn datgan y dylai pawb sydd â diabetes Math 1 gael mynediad at fonitor glwcos parhaus (CGM) ac y dylai pobl â diabetes Math 2 sydd yn defnyddio therapi inswlin dwys gael mynediad at fonitorau glwcos Flash. Mae NPDA yn casglu gwybodaeth am y technolegau sy'n gysylltiedig â diabetes a ddefnyddir yng Nghymru a Lloegr, gan gynnwys:

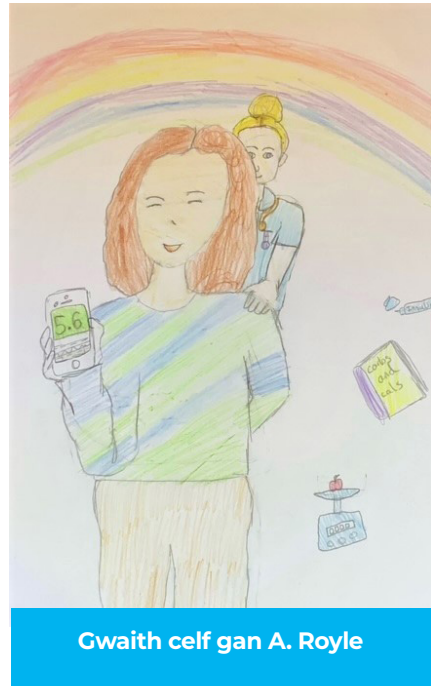
- Therapi pwmp inswlin - cysylltu dyfais electronig fach â'r corff, sy'n rhoi inswlin o dan y croen yn barhaus.
- Monitorau glwcos parhaus (CGM) – Dyfeisiau bychain sy'n cael eu gwisgo ar eich croen. Maen nhw'n mesur eich lefelau glwcos yn barhaus drwy gydol y dydd a'r nos, yn gadael i chi weld tueddiadau yn eich lefelau ac yn gallu eich rhybuddio am lefelau uchel ac isel. Mae'r archwiliad yn casglu data ar ddefnyddio monitorau glwcos parhaus amser real (rtCGM) gyda larymau.

# Defnyddio technolegau sy'n gysylltiedig â diabetes

---

## Ym mlwyddyn archwilio 2021-22, yng Nghymru a Lloegr:

- Roedd bron i ddwy ran o bump (40%) o blant a phobl ifanc â diabetes Math 1 yn defnyddio pwmp inswlin, cynnydd o 1.5 y cant ar ddata 2020-21.
- Roedd bron i draean (30%) o blant a phobl ifanc â diabetes Math 1 yn defnyddio monitor glwcos parhaus amser real (rtCGM) gyda larymau. Mae hyn yn gynydd o tua dau y cant ers y flwyddyn flaenorol. Mae hyn yn debygol o fod oherwydd newid yn y canllawiau NICE sydd bellach yn argymhell y dylid cynnig rtCGM i bob plentyn sydd â diabetes Math 1, tra'n flaenorol dim ond i blant a phobl ifanc sydd â risg uwch o hypoglycaemia yr oedd yn cael ei argymhell.
- Roedd plant iau, y rhai a oedd yn byw yn yr ardaloedd lleiaf difreintiedig a'r rhai o ethnigrwydd Gwyn yn fwy tebygol o ddefnyddio therapi pwmp inswlin na grwpiau eraill. Canfuwyd yr un peth ar gyfer y defnydd o rtCGM. Roedd cynnydd bach yn y defnydd o rtCGM ar gyfer y rheini ag ethnigrwydd Du rhwng 2020-21 a blwyddyn archwilio 2021-22, er mai'r grŵp hwn oedd â'r defnydd isaf o hyd.



Gwaith celf gan A. Royle

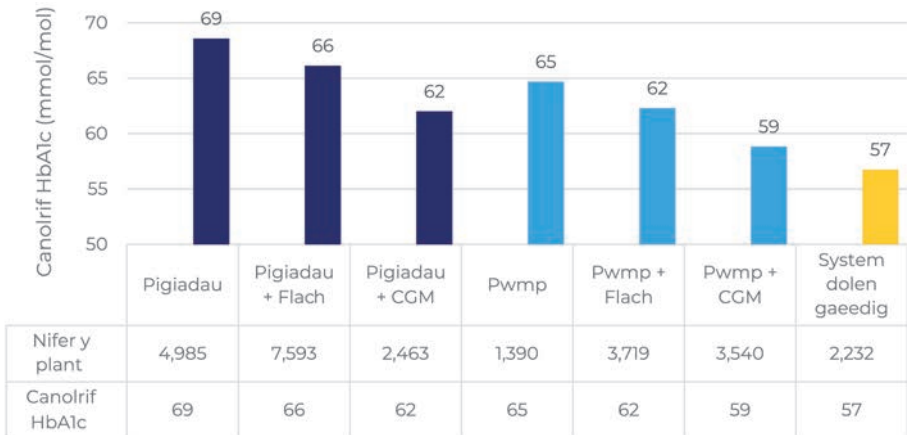
# HbA1c a thechnolegau sy'n gysylltiedig â diabetes

Roedd plant a phobl ifanc â diabetes Math 1 oedd yn defnyddio rtCGM yn fwy tebygol o fod yn cyrraedd lefelau HbA1c is na'r rhai nad oeddent:

**Canran y plant a'r bobl ifanc â diabetes Math 1 sy'n cyrraedd targedau HbA1c drwy ddefnyddio CGM**

|                       | ≤48 mmol/mol | ≤53 mmol/mol | ≤58 mmol/mol | ≥69 mmol/mol | >76 mmol/mol | >80 mmol/mol |
|-----------------------|--------------|--------------|--------------|--------------|--------------|--------------|
| Defnyddio CGM         | 15%          | 33%          | 51%          | 17%          | 9%           | 5%           |
| Ddim yn defnyddio CGM | 11%          | 22%          | 35%          | 34%          | 21%          | 16%          |

Mae'r graff isod yn dangos bod defnyddio rtCGM, gyda phigiadau neu bwmp inswlin, yn gysylltiedig â HbA1c is, a bod gan y rhai sy'n defnyddio system dolen gaeedig yr HbA1c isaf ar gyfartaledd.



|                |       |       |       |       |       |       |       |
|----------------|-------|-------|-------|-------|-------|-------|-------|
| Nifer y plant  | 4,985 | 7,593 | 2,463 | 1,390 | 3,719 | 3,540 | 2,232 |
| Canolrif HbA1c | 69    | 66    | 62    | 65    | 62    | 59    | 57    |

## Stori'r claf: Defnyddio system dolen gaeedig

Mae adroddiad 2021-22 wedi dangos bod defnyddio system dolen gaeedig yn gysylltiedig â'r HbA1c cyfartalog isaf o'i gymharu â chyfuniadau cyflenwi inswlin a monitro glwcos eraill. Yma, mae Katie L, 17 oed, yn rhannu ei phrofiad o ddefnyddio'r dechnoleg hon.



### **Katie L, 17 oed:**

Cefais ddiagnosis o ddiabetes Math 1 yn 13 oed.

Symudais yn gymharol gyflym o nifer o bigiadau dyddiol i bwmp inswlin gan gynnwys mynediad at Freestyle Libre yn gynnar ar ôl y diagnosis.

Doeddwn i ddim yn rhagweld y byddai diabetes yn newid fy mywyd gymaint ag y byddai, ac y byddai cymryd rhan yn yr holl chwaraeon roeddwn i wedi ei wneud o'r blaen yn llawer caletach na'r disgwyl. I ddechrau, parhau i wneud chwaraeon oedd y peth pwysicaf i mi. Fodd bynnag, rydw i wedi dysgu bod cadw'n heini hefyd yn rhan enfawr o fyw'n dda gyda diabetes a rheoli siwgrau gwaed. Nid yw cymryd rhan mewn chwaraeon yn hawdd gyda diabetes Math 1. Er gwaethaf profion aml a chynllunio prydau a byrbrydau'n ofalus, roedd hi'n anodd osgoi hypoglycaemia yn ystod ac ar ôl ymarfer corff, neu reoli'r nerfau hyperglycaemig cyn y ras. Roedd fy siwgr yn aml yn isel dros nos ar ôl diwrnodau arbennig o egnïol.

Awgrymodd fy nhîm diabetes fy mod yn rhoi cynnig ar system dolen gaeedig. Gyda'u cymorth nhw, dechreuais ddefnyddio un.

Mae hwn wedi bod yn gam gwych ymlaen i mi. Mae fy HbA1c wedi gwella ychydig ond, yn bwysicach, mae fy amser ar y targed wedi gwella'n sylweddol. Mae hyn oherwydd fy mod yn cael llai o gyfnodau hypoglycaemig yn ystod y dydd a thros nos. Mewn gwirionedd, mae fy narlleniadau siwgr gwaed dros nos fel arfer yn llinell gwbl syth – a doedd hynny heb ddiwydd o'r blaen!

Mae hyn yn rhoi'r hyder i mi gadw'n heini yn ystod y dydd ac anaml y byddaf yn poeni am fy siwgr gwaed dros nos.

Fy mhrofiad o systemau dolen gaeedig yw bod angen cryn hyder a chymhelliant i'w defnyddio, a mynediad cyson at dechnoleg ddi-wifr Bluetooth. Nid yw'r systemau'n gyfarwydd i'r boblogaeth ehangach eto, felly gall fod angen esboniadau eithaf helaeth.

Hoffwn i dimau diabetes a llunwyr polisiau weithio gyda phobl ifanc a theuluoedd i ddatblygu gwell addysg a chefnogaeth i deuluoedd sy'n newydd i'r dyfeisiau hyn. Yr wyf yn siŵr bod nifer cynyddol o bobl ifanc yn gyfarwydd ac yn hyderus gyda systemau dolen gaeedig a fyddai'n awyddus i rannu eu profiadau a'u harbenigedd ag eraill, gyda chefnogaeth yr elusennau diabetes efallai.

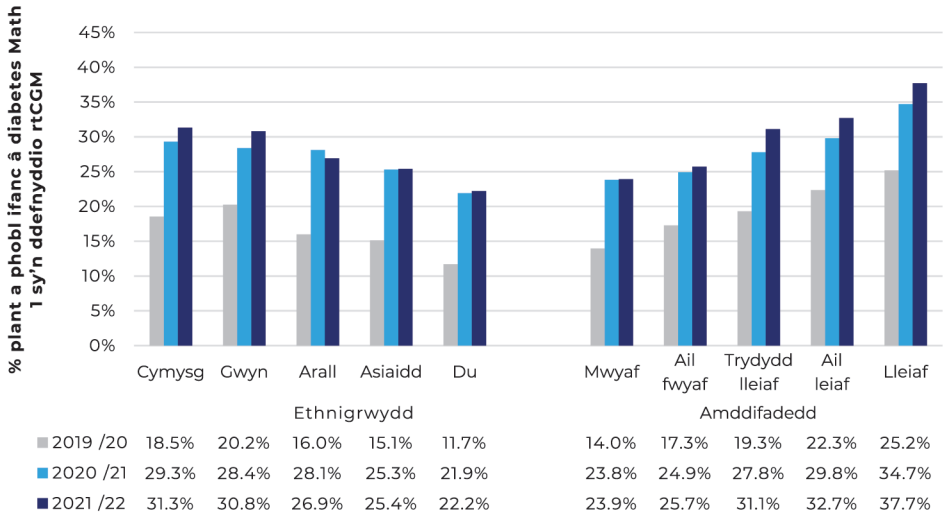


# Tynnu sylw at anghydraddoldebau

Mae canlyniadau NPDA wedi dangos bod y defnydd o dechnolegau sy'n gysylltiedig â diabetes ar ei isaf ymysg plant Du, a'r rheini sy'n byw mewn ardaloedd mwy difreintiedig. Mae NPDA hefyd wedi dangos bod HbA1c yn uwch, ar gyfartaledd, ymysg y plant a'r bobl ifanc hyn.

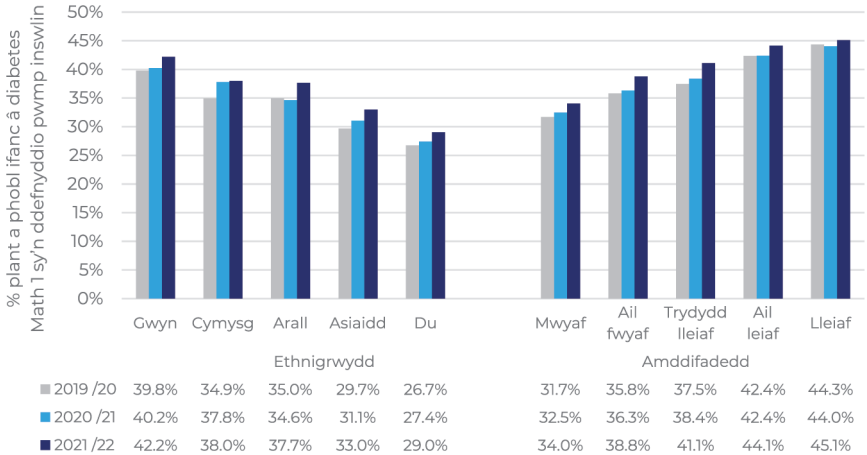
Mae'n bwysig bod yr holl blant a phobl ifanc sydd â diabetes yn cael eu cefnogi i gael mynediad at a defnyddio'r technolegau sy'n gysylltiedig â diabetes o'u dewis, ac i gyflawni'r HbA1c gorau posibl. Mae timau diabetes pediatrig yng Nghymru a Lloegr a llunwyr polisi cenedlaethol wedi bod yn gweithio i gau'r bylchau rhwng gwahanol grwpiau o gleifion.

Mae'r graffiau isod yn dangos mai plant a phobl ifanc Du oedd y lleiaf tebygol o ddefnyddio rtCGM neu bwmp inswlin yn 2021-22. Fodd bynnag, y grŵp hwn oedd â'r cynnydd mwyaf yn y defnydd o'r technolegau hyn ers 2019-20, sy'n awgrymu bod y bwlch yn cau.





Mae'r graff nesaf yn dangos amrywiadau tebyg o ran defnydd ar gyfer pypmiau inswlin rhwng gwahanol grwpiau ethnig ac ardaloedd difreintiedig.



Mae gan bob plentyn a pherson ifanc sydd â diabetes Math 1 hawl i rtCGM. Mae gan rai plant sydd â diabetes Math 2 hawl i gael monitor glwcos fflach.

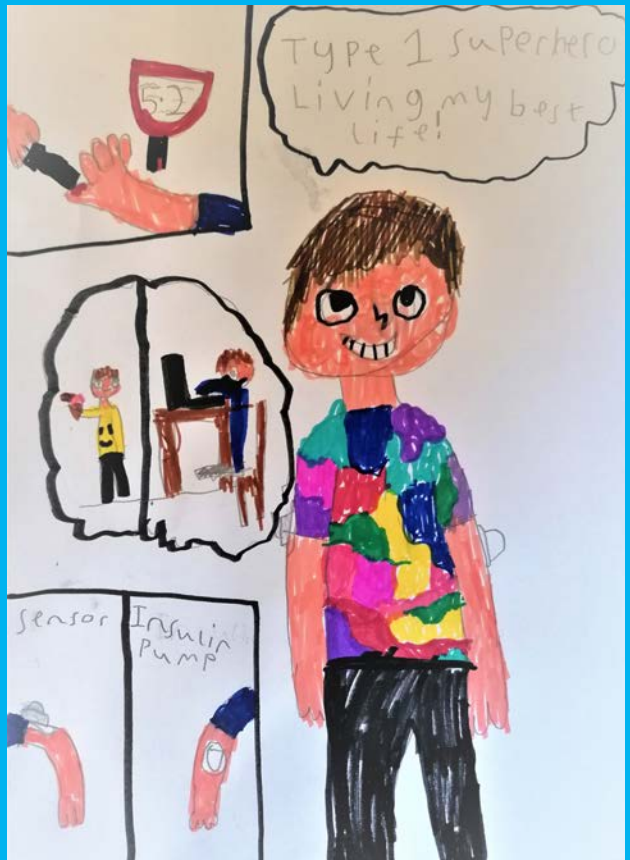
Os hoffech gael rhagor o wybodaeth am dechnolegau sy'n gysylltiedig â diabetes, siaradwch â'ch timau diabetes am yr opsiynau sydd ar gael i chi.

# Cymhlethdodau diabetes

.....

Mae plant a phobl ifanc sydd â diabetes mewn perygl o gymhlethdodau sy'n effeithio ar eu pibellau gwaed. Mae NPDA yn edrych ar ganran y plant a'r bobl ifanc sydd â diabetes sydd eisoes wedi dechrau dangos arwyddion o ddatblygu'r problemau hyn.

Er mwyn lleihau'r risg o ddatblygu cymhlethdodau sy'n gysylltiedig â diabetes, mae'n bwysig anelu at y lefel HbA1c isaf posibl, bwyta deiet iach, ac ymarfer corff yn rheolaidd. Gallwch drafod y pethau hyn gyda'ch tîm diabetes.



Gwaith celf gan S. Jones

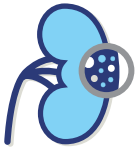
# Diabetes Math 1

---



## Clefyd y llygaid

Canfuwyd arwyddion cynnar o fwy o risg o broblemau golwg a achosir gan ddifrod i bibellau gwaed yn y llygad mewn 11% o bobl ifanc (12 oed a hŷn). Mae hyn 6% yn is nag yn 2020-21.



## Albwmînwrîa (rhybudd o glefyd yr arenau)

Gwelwyd hyn mewn 11% o bobl ifanc (12 oed a hŷn). Mae hyn 1% yn uwch na'r flwyddyn flaenorol.



## Ysmygu

Dywedodd nifer fach (2%) o blant a phobl ifanc eu bod yn ysmygu, gan eu rhoi mewn mwy o berygl o gymhlethdodau.



## Colesterol uchel

Gwelwyd hyn mewn 19% o bobl ifanc (12 oed a hŷn). Mae hyn 1% yn is nag yn 2020-21.



## Pwysedd gwaed uchel

Gwelwyd hyn mewn 30% o bobl ifanc (12 oed a hŷn). Mae hyn yn ostyngiad o 1% o 2020-21.



## Gorbwysau (bod â BMI o 25 neu fwy)

Roedd dau o bob pump (42%) dros y pwysau a argymhellir ar gyfer eu hoedran a'u taldra. Mae hyn 1% yn is nag yn 2020-21.

# Diabetes Math 2

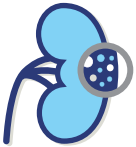
---



## Clefyd y llygaid

Canfuwyd arwyddion cynnar o fwy o risg o broblemau golwg a achosir gan ddifrod i bibellau gwaed yn y llygad mewn 8% o bobl ifanc (12 oed a hŷn).

Mae hyn 5% yn uwch nag yn 2020-21.



## Albwmînwria (rhybudd o glefyd yr arenau)

Gwelwyd hyn mewn ychydig dros un rhan o bump (21%) o bobl ifanc (12 oed a hŷn). Mae hyn 2% yn is nag yn 2020-21.



## Colesterol uchel

Fe'i canfuwyd mewn bron i ddwy ran o dair (28%) o bobl ifanc (12 oed a hŷn). Mae hyn 1% yn uwch nag yn 2020-21.



## Pwysedd gwaed uchel

Fe'i canfuwyd mewn ychydig o dan hanner (46%) o bobl ifanc (12 oed a hŷn). Mae hyn yn tua 3% yn is nag yn 2020-21.



## Gorbwysau (bod â BMI o 25 neu fwy)

Roedd bron pob un (93%) o blant a phobl ifanc dros y pwysau a argymhellir ar gyfer eu taldra a'u hoedran.

Mae hyn 1% yn uwch nag yn 2020-21.

# Prif gasgliadau

- Cafodd y cynnydd yn nifer y plant a'r bobl ifanc sydd wedi cael diagnosis o ddiabetes Math 1 a gofnodwyd yn 2020-21 o'i gymharu â blynyddoedd blaenorol ei gynnal yn 2021-22, gyda 3,883 o ddiagnosau newydd rhwng mis Ebrill 2021 a mis Mawrth 2022.
- Roedd canrannau'r plant a'r bobl ifanc â diabetes sy'n cael archwiliadau iechyd blynyddol allweddol ar gyfer diabetes yn sylweddol uwch (gwell) yn 2021-22 o'i gymharu â'r flwyddyn archwilio flaenorol (2020-21) pan effeithiodd pandemig COVID-19 ar ofal iechyd yn ddifrifol.
- Mae'r duedd o HbA1c cyfartalog cenedlaethol is (gwell) wedi parhau.
- Efallai y bydd angen mwy o gymorth ar blant a phobl ifanc sy'n byw mewn ardaloedd mwy difreintiedig a phobl o ethnigrwydd nad yw'n wyn i fanteisio ar dechnolegau sy'n gysylltiedig â diabetes.
- Roedd bron pob un (98%) o'r rhai â diabetes Math 2 dros bwysau neu'n ordew, ac roedd gan bron i hanner (46%) bwysedd gwaed uchel. Roedd dwy ran o bump (42%) o'r rhai â diabetes Math 1 hefyd dros bwysau neu'n ordew, gyda thraean (30%) â phwysedd gwaed uchel.

Dylai rhieni a gofawyr plant a phobl ifanc sydd â diabetes:

- Siarad â'u timau am gael yr archwiliadau iechyd sy'n cael eu hargymell ar gyfer oedran eu plentyn a thrafod eu canlyniadau.
- Gweithio gyda'u timau diabetes i gyrraedd y lefel HbA1c orau posibl ar gyfer eu plentyn, drwy anelu at lefelau glwcos yn y gwaed sydd o fewn targedau a osodir gan eu clinigau.
- Parhau i gymryd rhan mewn arolygon boddhad a phrofiad lleol a chenedlaethol fel arolygon Mesur Profiad a Adroddir gan Glaf a Rhiant (PREM) a gynhelir gan y NPDA, i sicrhau bod safbwyntiau'n cael eu cofnodi ar gyfer gwella gwasanaethau.

# Sut mae'r archwiliad yn cefnogi gwelliannau mewn gofal diabetes i blant a phobl ifanc?



## Ym mlwyddyn archwilio 2021-22, mae NPDA wedi:

- Cyhoeddi [canlyniadau ein harolwg PREM 2021](#). Mae hyn yn rhoi adborth i dimau diabetes pediatrig a fydd yn eu helpu i nodi meysydd lle gallant wella profiad y clinig i gleifion.
- Cynnal cynhadledd genedlaethol a fynychwyd gan dros 400 o weithwyr proffesiynol diabetes pediatrig, i'w cefnogi i barhau i wella'r gofal y maent yn ei ddarparu.
- Creu animeiddiadau fideo o ganlyniadau adroddiad NPDA fel bod teuluoedd yn gallu cael gafael ar wybodaeth archwilio yn rhwydd.
- Cyhoeddi adroddiadau cenedlaethol, rhanbarthol, clinig, Grŵp Comisiynu Clinigol (CCG, Lloegr yn unig) a Bwrdd Iechyd Lleol (BILL, Cymru yn unig) er mwyn gallu cymharu gofal diabetes ac annog gwelliannau.
- Cynnal amrywiaeth o weminarau i gefnogi timau diabetes i ddeall canfyddiadau ac argymhellion allweddol ein hadroddiadau.
- Gweithio gyda Digibete i gynhyrchu deunyddiau addysgol i helpu plant a phobl ifanc sydd â diabetes Math 2 a'u teuluoedd i ddeall a rheoli eu cyflwr.
- Cydweithio ag ymchwilwyr rhyngwladol i gymharu sut mae gwahanol wledydd yn casglu data i gefnogi gwelliannau i ofal diabetes.
- Gweithio gyda'r Archwiliad Diabetes Cenedlaethol i gynhyrchu adroddiadau ar ofal oedolion ifanc sydd â diabetes.

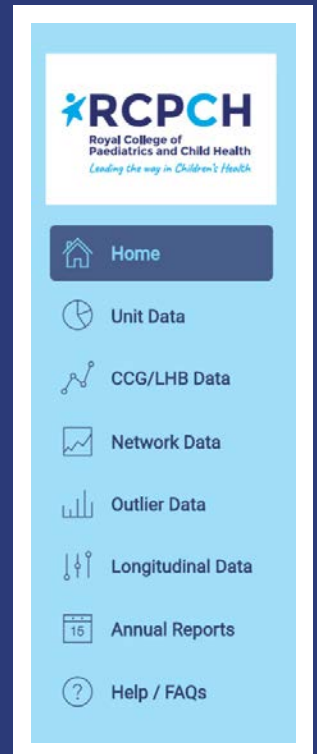
# Canlyniadau NPDA Ar-lein

<https://npda-results.rcpch.ac.uk>

Canlyniadau NPDA Ar-lein yw adnodd adrodd ar-lein yr NPDA. Mae'r adnodd hwn yn ei gwneud yn haws i rieni a gofalwyr, pobl ifanc sydd â diabetes, a chlinigwyr gymharu'r gofal a ddarperir gan eu clinig ag eraill yn y rhanbarth neu'r wlad.

Mae Canlyniadau NPDA Ar-lein yn eich galluogi i wneud y canlynol:

- Darllen gwybodaeth gefndir am y NPDA a chael gafael ar adroddiadau blynyddol o 2014-15 i 2021-22
- Gweld a chymharu'r canlyniadau ar gyfer mesurau archwilio penodol NPDA fel canlyniadau HbA1c, a chyfraddau cwblhau archwiliadau iechyd.
- Gweld sut mae eich clinig neu ranbarth yn perfformio o'i gymharu ag eraill.
- Fel arall, gallwch lwytho pdf o ganlyniadau eich clinig lleol oddi ar y dudalen adroddiadau ar wefan NPDA: <https://www.rcpch.ac.uk/resources/npda-annual-reports>



# Geirfa

---

## **Albwmwria**

\*Gweler Albwnim Wrinol

## **Albwmwrinol**

Prawf i wirio wrin am bresenoldeb protein o'r enw albwmwrinol. Gall albwmwrinol ollwng i'r wrin pan fydd yr aren wedi'i niweidio – albwmwria yw'r enw ar hyn.

## **Archwiliadau iechyd allweddol**

Dyma'r gwahanol fesurau y dylai gweithwyr gofal iechyd proffesiynol eu cymryd wrth ofalu am y rheini sydd â diabetes.

## **Byrddau Iechyd Lleol (BILLau)**

Mae Byrddau Iechyd Lleol yn rhan o'r Gwasanaeth Iechyd Gwladol yng Nghymru. Maent yn gyfrifol am gynllunio, ariannu a darparu gwasanaethau gofal iechyd yn eu hardaloedd lleol.

## **Cetoacidosis diabetig (DKA)**

Cyflwr difrifol sy'n gallu digwydd mewn pobl sydd â diabetes, sy'n arwydd o ddiffyg inswlin difrifol. Gall hyn ddigwydd os na roddir inswlin pan fo angen neu yn ystod cyfnodau o salwch arall. •Gweler Cetonau.

## **Cetonau**

Mae ceton yn sylwedd cemegol y mae'r corff yn ei greu pan nad oes ganddo ddigon o inswlin yn y gwaed. Mae'n deillio o ddatblygu braster.

## **Clefyd seliag**

Clefyd awto-imiwn (sy'n golygu bod y system imiwnedd yn ymosod yn anghywir ar feinwe iach yn y corff) a achosir gan adwaith y perffed i glwten.

## **Clefyd thyroid**

Clefyd sy'n achosi i'r chwârren thyroid yn y gwddf gynhyrchu naill ai ormod neu ddim digon o hormon.

## **Colesterol**

Sylwedd brasterog sy'n hanfodol ar gyfer gweithrediad arferol y corff. Gall lefelau uchel iawn o golesterol gael effaith andwyol ar iechyd.

## **Cyfrif carbhydradau Lefel 3**

Dull o gyfrifo faint o inswlin y mae angen i berson ei gymryd ar sail faint o garbohydrad y mae'n ei fwyta.



## **Glwcos**

Siwgr gwaed sy'n gweithredu fel ffynhonnell egni bwysig i'r corff.

### **Grwpiau Comisiynu Clinigol (CCG)**

Mae Grwpiau Comisiynu Clinigol yn gyrrff y GIG sy'n cael eu harwain gan glinigwyr ac sy'n gyfrifol am gynllunio a chomisiynu gwasanaethau gofal iechyd ar gyfer eu hardal leol yn Lloegr.

### **Monitor glwcos parhaus (CGM) / monitor glwcos parhaus amser real (rtCGM)**

Dyfais fechan rydych chi'n ei gwisgo o dan eich croen. Mae'n mesur eich lefelau glwcos yn barhaus drwy gydol y dydd a'r nos, yn gadael i chi weld tueddiadau yn eich lefelau ac yn gallu eich rhybuddio am lefelau uchel ac isel.

### **Mynegai Mas y Corff (BMI)**

Mesur o faint rhywun yn seiliedig ar eu pwysau a'u taldra. Mae'n cael ei ddefnyddio i benderfynu a yw rhywun yn bwysau iach ar gyfer ei daldra. BMI = pwysau/uchder<sup>2</sup>

## **NICE**

Mae'r Sefydliad Cenedlaethol dros Ragoriaeth mewn Iechyd a Gofal (NICE) yn darparu canllawiau a chynghor cenedlaethol i wella iechyd a gofal cymdeithasol.

### **Partneriaeth Gwella Ansawdd Gofal Iechyd (HQIP)**

Sefydliad annibynnol i hyrwyddo ansawdd mewn gofal iechyd, i gynyddu'r effaith y mae archwiliad clinigol yn ei chael ar wella ansawdd gofal iechyd.

## **Proses ofal**

Mae proses ofal yn archwiliad gofal iechyd hanfodol y dylid ei gynnal o leiaf unwaith y flwyddyn e.e. HbA1c neu archwiliad taldra a phwysau. Dim ond ar ôl i'ch plentyn gyrraedd 12 oed y bydd rhai archwiliadau gofal iechyd yn dechrau, megis sgrinio'r llygaid. Gofynnwch i'ch clinig am ragor o fanylion neu ewch i dudalennau 5 a 6.

### **Pwmp (Pwmp inswlin)**

Dyfais electronig fach sy'n rhoi'r inswlin rheolaidd sydd ei angen ar eich corff drwy'r dydd a'r nos.

## **Rhaglen addysg strwythuredig**

Rhaglen o addysg hunanreolaeth, wedi'i theilwra i anghenion y plentyn neu'r person ifanc a'i deulu, ar adeg y diagnosis cychwynnol ac yn barhaus drwy gydol presenoldeb y plentyn neu'r person ifanc yn y clinig diabetes. Mae hon yn rhaglen sy'n cael ei chynnig yn ychwanegol at yr addysg sy'n cael ei darparu mewn ymgynghoriadau cleifion allanol arferol.

# Prosesu teg

I ddysgu mwy am y NPDA, cymharu canlyniadau clinig, darllen yr hysbysiad preifatrwydd a deall sut mae data eich plentyn yn cael ei ddefnyddio i sbarduno gwelliannau cenedlaethol mewn gofal diabetes, ewch i [www.rcpch.ac.uk/npda](http://www.rcpch.ac.uk/npda)

## Delweddau

Mae darluniau a lluniadau yn yr adroddiad hwn wedi cael eu dylunio gan blant a phobl ifanc sydd â diabetes, sydd yn mynychu clinig yng Nghymru neu Loegr.

Mae eu dyluniadau yn rhai a gyflwynwyd i gystadleuaeth gelf NPDA 2022 yn gofyn i blant a phobl ifanc ddylunio delwedd yn seiliedig ar naill ai 'ymweliad da â chlinig diabetes' neu 'byw'n iach gyda diabetes'.



Gwaith celf gan C. Dimmock

# Adroddiad Yr Archwiliad Diabetes Peditrig Cenedlaethol 2021-22 i Riení a Gofalwyr

Cyhoeddwyd gan RCPCH Hydref 2023



Mae'r Archwiliad Diabetes Peditrig Cenedlaethol yn cael ei gomisiynu a'i noddi gan y Bartneriaeth Gwella Ansawdd Gofal Iechyd (HQIP) fel rhan o'r Rhaglen Archwilio Clinigol Genedlaethol.

Ariennir y rhaglen gan GIG Lloegr a GIG Cymru.



**Royal College of Paediatrics  
and Child Health**

5-11 Theobalds Road,  
London, WC1X 8SH